

VIVIMOS LEJOS DE CASA

Movilidad sostenible y trabajo
en el Consorcio Noroeste
de Madrid


Proyecto Coronas Metropolitanas



CORONAS
METROPOLITANAS



UNIÓN EUROPEA
Fondo Europeo
de Desarrollo Regional



En la Comunidad de Madrid el número de vehículos per capita ha aumentado un 11,7% en los últimos ocho años especialmente en las coronas metropolitana (16,4%) y regional (26,3%) debido a los nuevos desarrollos urbanos y a la falta de transportes públicos.

Esto ha hecho que el número de viajes mecanizados haya crecido el doble desde 1996.

FUENTE: Encuesta Domiciliaria de Movilidad de 2004 en la Comunidad de Madrid, presentados en Madrid, 22 de marzo de 2006.

VIVIMOS LEJOS DE CASA

De la residencia al trabajo

Muchos de los residentes o trabajadores de las grandes ciudades y sus áreas metropolitanas “vivimos lejos de casa”. En la CAM, un 37% de los viajes mecanizados que realizamos lo hacemos por motivos laborales. Pasamos mucho tiempo metidos en el coche, en un autobús, en un acceso atascado o buscando aparcamiento en el trabajo o en casa.

El **Consorcio Noroeste** pretende mejorar la movilidad de los ciudadanos que residen y trabajan en sus municipios:

- Promoviendo los transportes públicos existentes (tren, metro y autobús) en el ámbito del **Consorcio Noroeste** mediante un **motor de búsqueda de transporte público**.
- Divulgando el concepto de **Movilidad Sostenible** de forma activa mediante campañas dirigidas a escolares con herramientas interactivas participativas.
- Diseñando un **Observatorio de Movilidad Sostenible** para el **Consorcio Noroeste**, que será pionero en la Comunidad de Madrid.

Puedes encontrar más información sobre Coronas Metropolitanas en <http://www.coronasmetropolitanas.org/> y sobre el **Consorcio Noroeste** en <http://www.consorcionoroeste.org/>.

El **Consorcio Noroeste** desarrolla estas actuaciones en el seno del proyecto europeo **Interreg IIIc Coronas Metropolitanas** <http://www.interreg3c.net/> junto con las áreas metropolitanas de Berlín, Roma y Atenas.

VIVIMOS LEJOS DE CASA

Cada vez son mayores las distancias entre vivienda y trabajo

Las horas perdidas en el coche no las paga nadie y las empresas a menudo tienen que adaptar sus actividades, reuniones, visitas, etc. en función de los flujos de tráfico, con su coste correspondiente.

Una movilidad al trabajo eficiente se debe considerar como un elemento de competitividad y calidad del empleo. A mejor movilidad mayor productividad

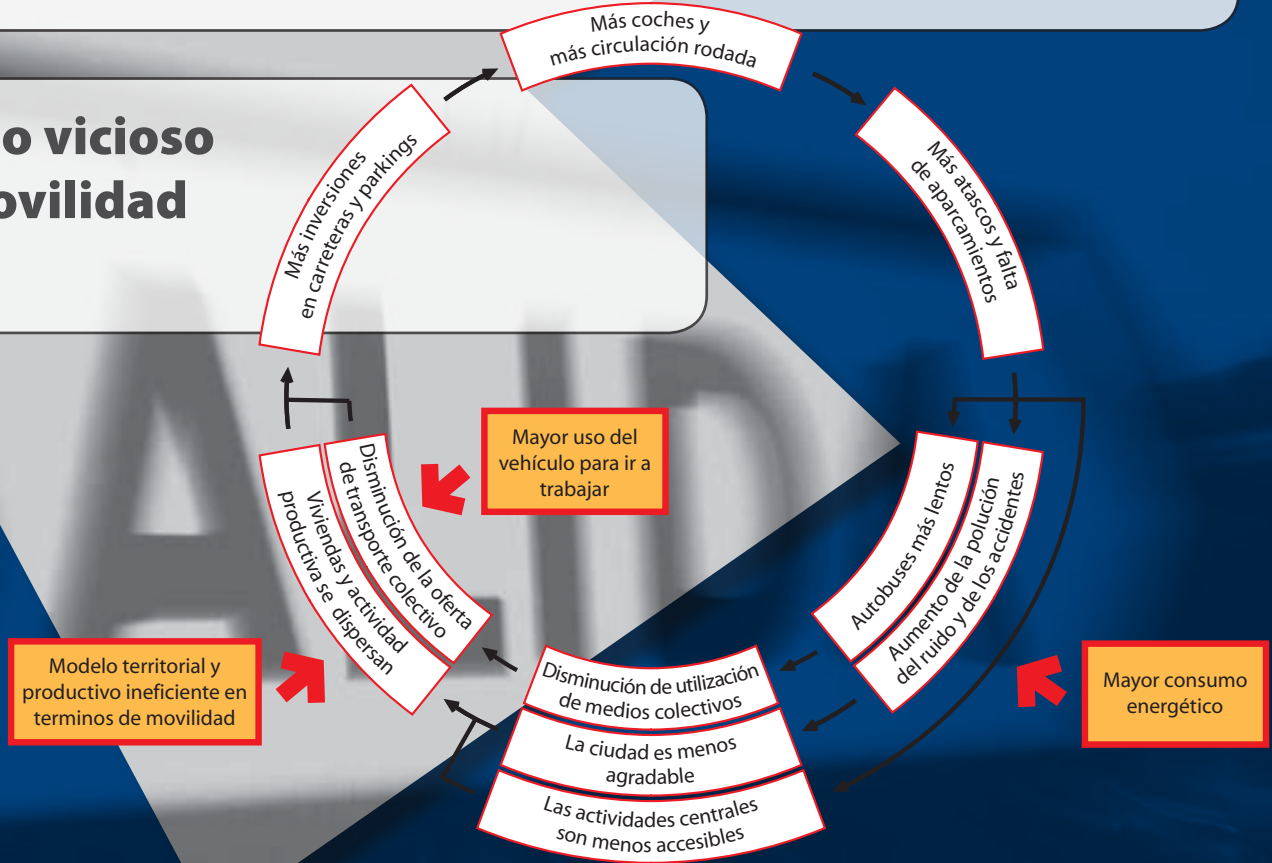
Los grandes centros de actividad (centros comerciales, universidades, etc.) y los polígonos industriales concentran un importante volumen de empleo y afluencia y generan cada vez mayores problemas de accesibilidad

La OCDE estima que en los países desarrollados los atascos de tráfico cuestan anualmente un 2% PIB en términos de consumo de combustible, tiempo perdido, deterioro del medio ambiente y accidentes.

FUENTE: El País 8 de mayo de 2005.

UN CÍRCULO VICIOSO

El círculo vicioso de la movilidad urbana



¿QUÉ ES LA MOVILIDAD SOSTENIBLE?

La Movilidad Sostenible es una manera de desplazarse, de viajar y de transportar. La Movilidad Sostenible es una situación en la que se utiliza el vehículo privado lo menos posible, pero en la que también se conjugan un respeto a los demás y unas velocidades más contenidas. Para poder ejercer esta movilidad respetuosa es necesario que los medios de transporte más sostenibles tengan prioridad sobre los más contaminantes y con un mayor coste energético.

¿QUÉ ES UN SISTEMA DE MOVILIDAD URBANA SOSTENIBLE?

Un Sistema de Transporte Urbano Sostenible es aquel que contribuye a desarrollar la libertad de movimientos, la salud, la seguridad y la calidad de vida de las generaciones presentes y futuras. Un Sistema de Transporte Urbano Sostenible es eficiente medioambientalmente y contribuye a desarrollar una economía vibrante e inclusiva dando acceso a oportunidades y servicios para todos, incluyendo los más mayores, los discapacitados y a los residentes de fuera de la ciudad.

¿CÓMO SE CONSIGUE LA MOVILIDAD SOSTENIBLE?

Algunas herramientas

A escala local:

- Con un sistema eficaz de seguimiento como son los Observatorios de Movilidad municipales.
- Con agentes de movilidad municipales.
- Con gestores de movilidad en las empresas y polígonos.
- Desarrollando planes de movilidad en las empresas y en los polígonos.

A escala regional:

- Con la inclusión de la movilidad en los planes estratégicos de la ciudad, como en Alcobendas.
- Con una Ley de Movilidad, como en Cataluña.
- Vinculando la gestión del suelo a la de una movilidad sostenible.

¿CÓMO CONTRIBUIR A LA MOVILIDAD SOSTENIBLE DESDE LA EMPRESA?

Flexibilización de horarios: Una fórmula sencilla

Muchos trabajadores desarrollan tareas que no se vinculan a la cadena productiva ni están sujetos a un horario con respecto a otras tareas. Dichas tareas pueden realizarse con arreglos de horarios diferentes a los de la mayoría de los trabajadores que sí están sujetos a horarios coincidentes con las horas punta.

La **flexibilidad de entrada y salida** no solo puede reducir tráfico en dichos periodos y mejorar la movilidad, sino que contribuye a mejorar la calidad de vida del trabajador y, por ende, de su productividad. La flexibilidad además permite a los trabajadores y trabajadoras conciliar mejor su vida laboral con la personal, en especial si se tienen niños o personas dependientes a su cargo.

Buenas prácticas:

- Vodafone
- Telefónica
- Indra

[www.coronasmetropolitanas.org/
cno/assets/02_03_01_fle.html](http://www.coronasmetropolitanas.org/cno/assets/02_03_01_fle.html)

E-trabajo: Movilidad y conciliación sin salir de casa

El **Teletrabajo** es una forma flexible de organización del trabajo; consiste en el desempeño de la actividad profesional sin la presencia física del trabajador en la empresa durante una parte importante de su horario laboral. Engloba una amplia gama de actividades y puede realizarse a tiempo completo o parcial con medios relativamente accesibles como son un ordenador y una línea de teléfono.

Buenas prácticas:

- Vodafone
- Telefónica
- Indra

www.coronasmetropolitanas.org/cno/assets/02_03_02_tel.html

Ventajas para la empresa:

- **Reducción** de los **costes fijos** de la empresa.
- **Flexibilidad en la organización del trabajo** de los empleados.
- **Retención de buenos empleados** y profesionales que podrían verse obligados a abandonar la empresa (por cambio de domicilio, necesidad de quedarse en el hogar cuidando a un miembro de la familia enfermo, etc).
- **Incremento de la productividad** de la empresa.
- **Menor incidencia de situaciones extremas**, como huelgas de transporte o catástrofes climáticas.

Ventajas para el trabajador:

- **Reducción de los desplazamientos**, lo que supone un ahorro de tiempo y dinero y una reducción de la fatiga.
- **Mayor flexibilidad del horario laboral**, que permite al teletrabajador organizar sus horas de trabajo y adaptarlas a sus necesidades personales.
- **Mayor autonomía** en la organización del trabajo.

Lanzaderas

Las **lanzaderas** son servicios de autobús que comunican los centros de trabajo, generalmente los polígonos o las grandes empresas, con los intercambiadores de transporte público o estaciones de ferrocarril. Son servicios exprés, sin paradas apenas, que funcionan con altas frecuencias en las horas punta de salida y entrada del trabajo.

Rutas de empresa

Las **Rutas de Empresa** fueron desapareciendo a medida que aumentaba el poder adquisitivo de los trabajadores y estos accedían al centro de trabajo en sus vehículos particulares.

Las nuevas rutas de empresa deben adecuarse a las nuevas necesidades de sus potenciales usuarios introduciendo conexiones con intercambiadores de transporte, o mediante el uso de vehículos más pequeños que hagan más corto el tiempo de transporte.

Se pueden implantar en grandes empresas de servicios o industriales con cientos de trabajadores o hacer consorcios de empresas de tamaño medio para el aprovechamiento y financiación conjuntos.

Buenas prácticas:

Lanzaderas

- Vodafone
- Telefónica (Ciudad de la Comunicación)
- Municipio de Getafe (Lanzaderas a los Polígonos Industriales)
- Tres cantos (Lanzaderas municipales)
- Municipio de Alcobendas (AICA)
- Municipio de Rubí (Polígono Can Sant Joan)

Rutas de empresa

- Indra

www.coronasmetropolitanas.org/cno/assets/02_03_03_lan.html

Coche compartido o "car pooling"

A diario muchos de nosotros efectuamos trayectos muy parecidos para acceder a nuestro puesto de trabajo. Muchos compartimos el coche con un compañero que vive cerca y nos turnamos para llevar el coche. Esta idea se puede desarrollar de forma organizada y con buenos resultados mediante un sistema mínimamente organizado por las empresas y con el apoyo de las administraciones públicas: páginas web, asesoramiento, seguros, etc.

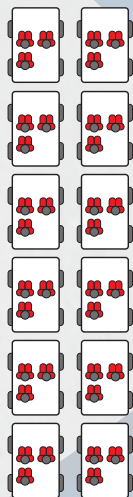
El coche compartido también se puede organizar con vehículos de la empresa, coches o furgonetas que son utilizados de manera particular por el encargado de realizar la recogida y el trayecto.

Como en otras modalidades, la empresa puede incentivar el desarrollo de esta práctica organizándola y premiando a los usuarios con cheques gasolina, parking preferencial, etc.

Buenas prácticas:

- Kanguros
- Municipio de Tres Cantos
- Municipio de San Sebastián de los Reyes
- Ayuntamiento de Terrasa

www.coronasmetropolitanas.org/cno/assets/02_03_05_coc.html



$$36 \text{ personas} / 3 \text{ personas por coche} = 12 \text{ coches}$$



$$36 \text{ personas} / 1 \text{ persona por coche} = 36 \text{ coches}$$

Conducción ecológica

Para muchos trabajadores la única opción posible es la del transporte privado por la distancia a la que viven del trabajo o la ausencia de combinaciones de transporte público eficientes en el tiempo. Una conducción ecológica también puede contribuir a mejorar la movilidad al trabajo y a hacerla más sostenible. El mantenimiento del coche en condiciones óptimas y el estilo de conducción pueden incidir en los siguientes parámetros:

La conducción ecológica permite ahorrar hasta un 15% de combustible y reducir las emisiones contaminantes en un 78%. En la Comunidad de Madrid supondría un ahorro medio de 309 € por habitante y año.

Algunos ejemplos del ahorro en combustible según el número de kilómetros realizados:

Km	Coste anual gasóleo (en euros)	Ahorro 15% (en euros)	Coste anual gasolina (en euros)	Ahorro 15% (en euros)
10.000	520	78	688	103
15.000	780	117	1.032	155
20.000	1.040	156	1.376	206
30.000	1.560	234	2.064	309
50.000	2.600	390	3.440	516

Supuestos: Diesel (6,5 l/ 100 km. Coste del Diesel: 0,80 euros/l); Gasolina (8 l/100 km. Coste gasolina sin plomo: 0,86 euros/l). FUENTE: RACC

El beneficio medioambiental a través de este estilo de conducir sería equivalente a plantar en Madrid más de 8 millones de árboles (en la actualidad no hay más de 250.000 árboles plantados en la ciudad). También se reduciría la contaminación acústica, ya que el ruido de un vehículo a 4.000 rpm equivale al de 32 turismos a 2.000 rpm.

Plan de Movilidad Sostenible

Un **Plan de Movilidad Sostenible** en la Empresa permite conocer y solucionar los problemas de movilidad a que se enfrentan sus trabajadores cada día. En un PMS esas medidas deben formar parte de una **lógica**, debe ser resultado del *acuerdo de los actores* y debe responder a las *necesidades reales* de los mismos.

Buenas prácticas:

- Kanguros (Velilla de San Antonio)
- Telefónica (Ciudad de la Comunicación, Madrid)
- Vodafone (Alcobendas)
- Zona Franca de Barcelona

www.coronasmetropolitanas.org/cno/assets/02_03_09_pla.html

ESQUEMA DE LAS FASES DEL PLAN DE MOVILIDAD SOSTENIBLE A LOS CENTROS DE TRABAJO

Fase I.

Consenso con los agentes implicados

Fase II.

Asignación de responsabilidades. Elección del gestor de movilidad

Fase III.

Diagnóstico de movilidad

Diseño y elaboración de la encuesta

Presentación pública del diagnóstico_fase de sugerencia

Diagnóstico definitivo

Fase IV.

Definición de objetivos

Escenario futuro de movilidad sostenible y segura

Fase V.

Elaboración del plan de movilidad

Divulgación y participación entre dirección de las empresas del polígono y trabajadores.

Fase VI.

Puesta en funcionamiento del plan

Aplicación de las medidas.

Fase VII.

Seguimiento y valoración

Fuente: : Vega, P. (2005) El Transporte al Trabajo. Planes de Movilidad sostenible en empresas. Ictas-CCOO

Gestión de los aparcamientos

La **gestión de las plazas de aparcamientos** puede contribuir a mejorar la accesibilidad de los trabajadores si se organiza bien con criterios de movilidad sostenible.

Un estacionamiento regulado y gestionado racionalmente por el gestor de movilidad de la empresa o del polígono podrá mejorar la accesibilidad mediante la priorización de su uso a determinadas personas:

- los trabajadores que necesiten el coche para trabajar
- los trabajadores que compartan su coche con otros trabajadores
- los que tengan que llevar niños a sus centros educativos,
- las personas con movilidad reducida, etc.

Buenas prácticas:

- Vodafone
- Indra

www.coronasmetropolitanas.org/cno/assets/02_03_08_ges.html

Un empleado necesita aproximadamente 20m² para trabajar en su oficina, lo mismo que para aparcarse su coche. Si todo el mundo fuera a trabajar en coche el espacio necesario para el estacionamiento sería tan extenso como el dedicado a las actividades productivas.

FUENTE: UITP (2001) Desplazarse Mejor en la Ciudad.

Uso de la bicicleta

Una forma óptima de acceder al trabajo es usando la bicicleta. Se puede utilizar como único medio de transporte (menos de 6 km. de trayecto) o combinándola con transporte público, especialmente el tren. La red de cercanías no cobra recargo alguno por llevar una bicicleta por pasajero, aunque existen algunas limitaciones de horarios.

Para favorecer el transporte en bicicleta es aconsejable que existan itinerarios favorables o una red de carriles-bici no solo con fines de recreo sino que conecten la ciudad y los intercambiadores de transporte con los centros de trabajo y los polígonos.

Desplazamiento a pie

Por su ubicación, muchos lugares de trabajo se hallan fuera del alcance de un peatón, a menudo a grandes distancias de sus residencias. La existencia de accesos peatonales que los conecten con el transporte público pueden hacer del caminar una opción viable para acceder al trabajo.

Buenas prácticas:

• Kanguros

www.coronasmetropolitanas.org/cno/assets/02_03_07_for.html



En nuestro sitio web: <http://www.coronas metropolitanas.org/cno/index.html> encontrarás un motor de búsqueda de transporte público para trabajadores y residentes en el Consorcio Noroeste, información sobre movilidad sostenible, formas de contribuir a la movilidad sostenible desde la empresa y buenas prácticas.



CORONAS METROPOLITANAS



UNIÓN EUROPEA
Fondo Europeo de Desarrollo Regional